

Hmeljar, gospodarstvenik, politik

FRAN ROBLEK



1865–1935

A handwritten signature in black ink, reading "Fran Roblek". The script is cursive and elegant, with a prominent flourish at the end of the name.

FRAN ROBLEK
Hmeljar, gospodarstvenik, politik
1865–1935

Ob 150-letnici njegovega rojstva

MOŽ, KI JE SOOBLIKOVAL SAVINJSKO DOLINO

Obdobje, ki je Spodnjo Savinjsko dolino v gospodarskem pogledu zaznamovalo in spremenilo do te mere, da je postala sinonim za hmeljarstvo v Sloveniji, sega v 70. leta 19. stoletja, ko so sem prinesli in začeli uspešno gojiti hmelj. Do prve svetovne vojne, to je v približno pol stoletja, se je dolina docela spremenila. Vsi, ki so se ukvarjali s hmeljarstvom, so si gmotno opomogli, tako da je celotna dolina zaradi hmelja postala pojem blagostanja. To je bilo obdobje miru, stabilnosti, vsesplošnega gospodarskega in znanstvenega napredka v državi. Ugodne razmere za razvoj gospodarstva so kalila le politična trenja med narodi v monarhiji.

V tem obdobju se je trg Žalec iz povprečnega tranzitnega kraja, v katerem so se ljudje poleg kmetijstva ukvarjali še s trgovino, gostinstvom in obrtjo, razvil v pomembno središče hmeljarstva z vso potrebno infrastrukturo za predelavo in transport hmelja. Dodaten zaslužek so ljudem prinašali: pivovarna, kovinska obrt, železnica, tujski promet. Zaradi gospodarskih potreb je tu nastal slovenski denarni zavod, gmotne razmere so spodbudile bogato družabno in društveno življenje, razvilo se je šolstvo ... Skratka, postavljeni so bili temelji gospodarstvu, na katerih se je razvoj po prvi, še zlasti pa po drugi svetovni vojni uspešno nadaljeval.



II. slovenski tabor v Žalcu, 6. 9. 1868

¹Tabor so sklicali tedanji narodni voditelji, dr. Josip Vošnjak, Ivan Žuža, dr. Valentin Zarnik, dr. Ploj in dr. Razlag, z zahtevami po enakopravnosti jezika, slovenskega šolstva, slovenskega sodstva itd. Potekal je na travnikih in poljih proti Grižam, po ocenah pa se ga je udeležilo 15.000 ljudi.

²Franc Žuža je že leta 1842 ustanovil prvo varilnico in postavil temelje žalskemu pivovarstvu. Leta 1854 je poskusno zasadil tudi hmelj, sadil je žateški hmelj, ki pa se ni obnesel.



Franc Žuža

³Prave temelje je savinjskemu hmeljarstvu položil Josip Bilger, oskrbnik graščinskega posestva rodbine Salm v Novem Celju, ki je po navodilih Petra Hörnesa leta 1872 zasadil nasad s poznim württemberskim hmeljem, ki se je dobro obnesel.

⁴Že čez nekaj let so hmelj sadili številni Žalčani, najprej Janez Hausenbichler in Jože Žigan. Hausenbichler se je še posebej posvečal hmeljarstvu in že leta 1881 izdal posebno knjižico z naslovom Navod o hmeljariji, v kateri uči kmete hmeljariti. S Karlom pl. Hauptom iz Štrovseneka sta v Savinjsko dolino uvedla sorto savinjski golding, ki se je dobro prilagodil našim razmeram in dajal dober pridelek. Janez Hausenbichler velja za očeta savinjskega hmeljarstva. Bil je tudi župan Žalca, občinski odbornik, načelnik Savinjske posojilnice, dobitnik številnim društvom in pokončen narodnjak.

Zaradi izjemne narodne zavesti prebivalstva je Žalec postal tudi močno politično središče Spodnje Savinjske doline in opozoril nase s sklicem II. slovenskega tabora, ki je potekal 6. septembra 1868¹. Žalec je bil v političnem smislu vseskozi izrazito liberalno usmerjen kraj.

Med pomembne ljudi, ki so zaslužni za razvoj hmeljarstva in z njim povezanih drugih gospodarskih panog, štejemo številne Savinjecane. Med Žalčani velja izpostaviti nekaj imen: Franc Žuža², Josip Bilger³, Janez Hausenbichler⁴, Simon Kukec⁵, Josip Lorber⁶, Josip Širca⁷, Fran Roblek ... Vsi ti so oblikovali Spodnjo Savinjsko dolino, kot jo v veliki meri poznamo danes.



Prve žičnice za hmelj v Savinjski dolini



Josip Bilger



Janez Hausenbichler z ženo



Simon Kukec



Žalec na razglednici leta 1916 (pivovarna, hmeljarna, pošta, šola)



Josip Širca
v gasilski uniformi



Tovarna Josipa Lorberja

⁵ Simon Kukec je po smrti Franca Žuže od njegove vdove leta 1878 kupil žalsko pivovarno, jo moderniziral in močno razširil ter združil z laško pivovarno v Združene pivovarne Žalec in laški trg (pozneje preoblikovano v delniško družbo). Družbo je po prvi svetovni vojni kupila konkurenčna pivovarna Union iz Ljubljane ter jo ukinila. V Žalcu je pivovarna nehala delovati leta 1924.

⁶ K razvoju trga je pripomogel tudi Josip Lorber, ki je leta 1878 prišel v Žalec in odprl kovinsko obrt, ki se je z leti razvila v tovarno in livarno in pred prvo svetovno vojno imela skoraj 100 zaposlenih. V njej so izdelovali poljedelske stroje in hmeljske sušilnice. Locirana je bila na severni strani vzhodnega dela trga.

⁷ Josip Širca, brat skladatelja Friderika Širca, je po očetovi smrti prevzel domačo trgovino in posestvo. Bil je dolgoletni žalski župan, načelnik krajnega šolskega sveta, podravnatelj Savinjske posojilnice, načelnik žalskega gasilskega društva in soustanovitelj Zveze slovenskih gasilskih društev. Zaslužen je za slovensko poveljevanje v gasilstvu. Njegovim zaslugam se je občinska uprava oddolžila leta 1913 z imenovanjem za častnega občana občine trga Žalec. Josip Širca je županoval kar 22 let (1894–1916).

⁸Marija Zottel je bila stara mati Frana Robleka po očetovi strani in je bila iz stare kovaške družine, ki je v Žalec prišla leta 1802.

⁹Mati Frana Robleka, Marija, je bila iz družine Žuža. Njena starejša sestra Barbara se je poročila z Ernestom Širco, tako sta bila Josip in Friderik Širca prava bratranca Frana Robleka. Njun oče Franc Žuža je bil posestnik in žalski pivovar.

¹⁰Tašča Frana Robleka oziroma mati njegove žene Ane Zanier je bila Ana Janič. Družina Janič je imela v Žalcu poleg posestva še pekarno in gostilno, v kateri so se pogosto zbirali žalski veljaki. Njihova hiša je bila zraven občinske hiše v središču trga.

DRUŽINA

Družina Roblek je bila sorodstveno povezana s številnimi žalskimi družinami: Zottel⁸, Žuža⁹, Širca, Janič¹⁰, Bergmann¹¹ ...

Fran Roblek se je rodil 28. junija 1865, bil je četrtorojeni in najmlajši otrok ter poleg treh sester, Franciške, Ane in Marije, rojenih v letih 1861–1864, edini sin Franca Robleka (1833–1870) in Marije, roj. Žuža (1835–1917). Končal je nekdanjo realko v Celju, nato pa še Mahrovo trgovsko šolo v Ljubljani¹². Ko je odslužil enoletno vojaško službo v Zagrebu in postal rezervni oficir, se je vrnil na dom in kmalu prevzel veliko domače posestvo, ki je pogrešalo odločne vodilne roke, saj je njegov oče umrl v najljepši moški dobi.

Roblekov rod se v matrikah župnijskega urada v Žalcu omenja že v obdobju 1770–1823. Po nekaterih virih so bili predniki usnarji in sedlarji in so šele pozneje postali kmetovalci, gostilničarji itd. Od nekdaj je bil njihov dom na levi strani Godomlje v vzhodnem delu trga. Danes je potok Godomlja v veliki meri speljan v kanale.



Roblekova hiša pred prezidavo



Marija Roblek, roj. Žuža, s sinom



Franc Roblek

Oče Frana Robleka, Franc Roblek, je bil že leta 1864 izvoljen za župana trga Žalec in je bil med tistimi slovenskimi rodoljubi, ki so podpisali vabilo za žalski tabor, objavljen v "Novicah, gospodarskih, obrtniških in narodnih" avgusta 1868.

Leta 1870 je oče Franc Roblek umrl zaradi pljučnice, ki jo je dobil kot prostovoljni gasilec pri gašenju požara na neki kmetiji v Veliki Pirešici. Zdaj je morala mati sama skrbeti za štiri otroke, veliko posestvo in gostilno. Kot umna kmetovalka je, kot nekaj drugih Žalčanov, sledila Janezu Hausenbichlerju in že v letih 1879–1880 zasadila prvi hmelj na svojih njivah.

POROKA

Razumljivo je, da je takšna naravnost na novo poljedelsko kulturo v Spodnji Savinjski dolini vplivala tudi na mladega Frana Robleka, ki je bil navezan na zemljo in tehnično zelo nadarjen. Zato se je z vsem srcem posvetil hmeljarstvu, na študij tehnike pa je moral zaradi prevzema domačije pozabiti.

¹¹*Najstarejša sestra Frana Robleka, Franciška oz. Fani, se je poročila z dr. Mihaelom Bergmannom, zdravnikom, po rodu iz St. Pavla pri Preboldu. Bil je odličen zdravnik, v Žalcu tudi član občinskega odbora, soustanovitelj gasilskega društva in prvi predsednik leta 1902 ustanovljene Hmeljarne ter član in predsednik Hmeljarskega društva.*

¹²*Mahrova trgovska šola je bila najstarejša te vrste v takratni Avstriji. Jakob Franc Mahr jo je ustanovil leta 1834 in je delovala do leta 1918. Obiskovali so jo pretežno otroci premožnejših meščanov. Pouk je potekal prvotno le v nemškem jeziku. Ker je slovenski jezik v tistem času pridobival veljavo, so od leta 1865 dalje nekatere predmete poučevali tudi v slovenščini.*



Ana Roblek, roj. Zanier



Fran Roblek



dr. Mihael Bergmann

¹³*Družina Zanier se je s trgovino v St. Pavlu pri Preboldu ukvarjala od sredine 19. stoletja do druge svetovne vojne. V dolgih letih so ustvarili veliko posest, postali ugledni občani in vsestranski podporniki raznih ustanov in društev ter bili dejavni pri razvoju kraja. Norbert Zanier (1847–1918) je trgoval z lesom, gradbenim materialom in kmetijskimi pridelki. Poleg matične trgovine je imel trgovine še v St. Petru v Spodnji Savinjski dolini ter podružnice v Dolenji vasi, Letušu in Lučah. Njegova hči je v St. Pavlu pri Preboldu uredila hotel oz. penzion ter kopalnice z igriščem za tenis, kar predstavlja začetek turizma v kraju.*



Norbert Zanier in njegova žena
Ana Zanier, roj. Janič

Sledila je korenita prenova domače hiše leta 1897 in poroka z Ano Zanier (1871–1928), hčerko posestnika in veletrgovca Norberta Zaniera¹³, ki je bil v letih 1889–1896 župan v St. Pavlu pri Preboldu. Med letoma 1898 in 1915 sta imela sedem otrok, to so bili: Marija (1898–1898), Zoran (1899–1906), Anica (1901–1976), Vera (1903–1985), Zdenka (1906–1999), Erika (1909–1999), Sonja (1915–1993).



Ana in Fran Roblek z otroci, od leve: Zoran, Zdenka, Anica (1904)

DRUŠTVENO ŽIVLJENJE

Mladi gospodar pa ni imel na skrbi samo vodenja lepe domačije, zanimalo ga je tudi (so)delovanje pri javnih dogajanjih, predvsem v občini in domačih društvih. Zaradi mnogih vrlin, bistrega duha, prirojene nadarjenosti, vsestranskega znanja, železne volje ter čuta dolžnosti in odgovornosti, je prevzemal številne zadolžitve, ki jih je opravil z najboljšimi uspehi, naj je šlo za udejstvovanje na gospodarskem, socialnem ali političnem področju. Že leta 1887 je deloval kot tajnik in blagajnik (pozneje tudi kot predsednik) "Dirkalnega društva"¹⁴, ki je prirejalo konjske dirke na "žalski gmajni" ob Savinji in skrbelo za napredek konjereje, vendar pa je bil glavni interes njegovega premišljenega in nesebičnega dela namenjen hmeljarskim organizacijam ter zaščiti savinjskega hmelja in hmeljarstva.

¹⁴Država je preko Štajerske kmetijske družbe spodbujala konjerejo kot pomembno gospodarsko panogo po dveh tirih, s t.i. premiranjem konj (podeljevanje premij za izbrane najboljše konje) ter s konjskimi dirkami, kjer so nagrade podeljevali edinole za najboljše kobile, primerne za plemo. Izvedbo konjskih dirk so prepustili dirkalnim društvom. Po nekaterih virih naj bi že leta 1883 obstajala na Štajerskem, poleg graškega, dirkalna društva v Ljutomeru, Mariboru, Žalcu in baje v Radgoni. Dirkalno društvo v Žalci je od leta 1887 imelo svoja pravila, zbrana v tiskani dvojezični knjižici. Prvi predsednik žalskega društva je bil Janez Hausenbichler, po njegovi smrti je društvo vodil Fran Roblek.



Ustvarjalci operete *Hmeljska princesa*, ki je bila odigrana 21. 10. 1933 v Roblekovi dvorani.

¹⁵Leta 1886 sta Karl pl. Haupt in Janez Hausenbichler opravila prve poskuse s hmeljem sorte Golding, ki se je v Spodnji Savinjski dolini odlično obnesel. Dosegal je najboljšo svetovno kakovost in začel spodrivati sorto poznega württenberskega hmelja, ki ga je kasneje, leta 1928, popolnoma uničila peronospora.

HMELJAR

Fran Roblek je bil hmeljar, ki je z vztrajnostjo in doslednostjo iskal vedno nove rešitve za izboljšanje in napredek hmeljarstva. V svojih vzornih nasadih je delal poskuse in bil prvi hmeljar, ki se je dolga leta resno ukvarjal s selekcijo hmelja. V svojih hmeljiščih je skrbno opazoval razvoj hmelja in z apnom zaznamoval najboljše in za selekcijo primerne rastline. To je opravljal vedno sam, metodo pa je na "poučnih shodih" priporočal vsem hmeljarjem.



Gnojenje hmelja

Ko je začela nasade poznega hmelja napadati peronospora¹⁵, je bil Fran Roblek spet prvi, ki se je lotil škropljenja. Prav tako je kmalu uvidel pomen pravilnega sušenja za kakovost hmelja. Po lastnem načrtu si je v svoji sušilnici uredil sušenje hmelja s potiskanjem toplega zraka s pomočjo velikega elektroventilatorja. Njegova sušilnica je veljala za najboljšo v takratni banovini.



Škropljenje hmelja



Sušenje hmelja

Na svoji domačiji je nato zgradil še večji objekt s sušilnico na nasprotni strani deželne ceste Ljubljana–Celje. Del objekta je bil namenjen tudi za prireditve¹⁶.

Njegovi uspehi pri sušenju hmelja so ga spodbudili, da je med hmeljarji vneto propagiral gradnjo dobrih, modernih sušilnic. Vedno je govoril: "Najboljši hmelj se v slabi sušilnici pokvari, zato je dobra sušilnica za vsakega hmeljarja velikega pomena". S svojim delom je dosegel, da so bili njegovi nasadi med najlepšimi, njegov hmeljski pridelek pa po kakovosti med najboljšimi. Zato ni čudno, da je na hmeljskih razstavah prejemal visoka odlikovanja. Tukaj omenjamo samo tista odlikovanja, ki so ohranjena v družinskem arhivu, saj se je mnogo gradiva (odlikovanja, diplome, fotografije, rokopisi itd.), predvsem tistega, ki je bilo posojeno za hmeljske razstave po letu 1945, izgubilo.

Ohranjena odlikovanja so:

1. bronasta medalja, 1888, spodnještajerska regionalna razstava v Celju,
2. bronasta medalja, 1900, Svetovna razstava v Parizu,
3. častna spominska medalja, 1908, ob 25-letnici Inštituta za pivovarstvo v Berlinu,
4. zlata medalja, 1910, mednarodna razstava v Londonu,
5. zlata medalja, 1913, kmetijska razstava alpskih dežel v Gradcu.



Roblekova domačija, levo hiša, desno gostilna, v ospredju pošta (1915)

¹⁶*Poleg gostiln so v nekaterih hmeljskih sušilnicah uredili prostore tako, da so v njih lahko izvajali razne prireditve. Poleg Hodnikove dvorane je bila v Žalcu najbolj znana Roblekova. V njej so potekale gledališke predstave domačega Dramatičnega društva in okoljskih društev. Tu je bil npr. marca 1922 Savinov večer v počastitev Rista Savina, sicer pa so v dvorani vsako leto prirajali božičnice, ples in mnoge druge kulturne dogodke. Te dvorane so bile središče kulturnega življenja v kraju do izgradnje Sokolskega doma leta 1939, ko je Žalec dobil prvo novo večjo dvorano, in do izgradnje Hmezadove dvorane po drugi svetovni vojni.*



Ohranjene medalje, od 1. do 4. (opisi v besedilu)

¹⁷Prva glavna seja društva je bila 1881, kjer so izvolili predsednika društva in druge organe. Izvoljeni so bili: predsednik Karl pl. Haupt (Štrowsenek), podpredsednik knez Leopold Salm-Reifferscheidt (Novo Celje), tajnik in blagajnik Janez Hausenbichler (Žalec). Po društvenih pravilih je mandat trajal tri leta. Do leta 1894 je bilo društveno vodstvo bolj ali manj nespremenjeno, potem pa so vodstvo prevzeli Karl pl. Haupt, dr. Bergamnn, Janez Hausenbichler, Karl Žuža, Josip Širca in Norbert Zanier. Do leta 1911 je društvu načeloval dr. Bergmann, nato pa Fran Roblek.

¹⁸Leta 1882 v Trstu, 1888 v Furstenfeldu, 1898 na Dunaju, 1900 v Parizu, 1906 v Londonu, 1908 v Pragi in Berlinu, 1909 v Brnu, 1913 v Žalcu in Gradcu. Na vseh razstavah je savinjski hmelj prejemal nagrade in pohvale.

¹⁹Anton Petriček je bil tajnik društva kar 52 let (1883–1935). Bil je učitelj na žalski šoli od leta 1880 do 1924, dolga leta tudi njen upravitelj. Njegov sin se je poročil z eno izmed Roblekovih hčera.

²⁰V časopisu *Nova doba* so imeli redno rubriko, članke pa so objavljali tudi v drugih časnikih *Jutro*, *Slovenec*, *Slovenski gospodar* in *Kmetovalec*.

HMELJARSKO DRUŠTVO

Napredni savinjski hmeljarji so leta 1880 ustanovili "Južnoštajersko hmeljarsko društvo v Žalcu", ki je predstavljalo pomembno stanovsko organizacijo z namenom po organiziranem in strokovnem hmeljarjenju. Vanj se je Fran Roblek vključil že zelo zgodaj, postal odbornik in bil od leta 1911 do svoje smrti predsednik društva¹⁷. Leta 1918 je društvo razširilo svoj delokrog na vso Dravsko banovino in od takrat se je imenovalo "Hmeljarsko društvo za Slovenijo". Društvo je prirejalo predavanja t.i. "poučne shode" v najmanj 50 krajih. Poučevali in izobraževali so člane, kako pripraviti zemljo, kako in kdaj škropiti, kje dobiti najboljše sadike, kako obirati, sušiti in skladiščiti hmelj, da je najboljše kakovosti. Spodbujali so tudi udeležbo članov Hmeljarskega društva na raznih razstavah¹⁸. Med tistimi, ki so posredovali strokovno izobrazbo s praktičnimi in teoretičnimi tečaji, je bil poleg neumornega tajnika in duše društva nadučitelja Antona Petrička¹⁹ ter Josipa Širca in Vincenta Vabiča, tudi Fran Roblek. Društvo je bilo med obema vojnama zelo dejavno, redno so objavljali članke v raznih časopisih²⁰, od leta 1930 dalje pa so izdajali svoje strokovno glasilo *Slovenski hmeljar*, pozneje *Hmeljarski vestnik*.

Južnoštaj. hmeljarsko društvo v Žalcu,
dne 9. septembra 1913

Društveno vodstvo javi, da se bodo

hmeljska razstava

od 14. do 21. septembra t. l. v risalni dvorani novega
šolskega poslopja v Žalcu, otvorila v nedeljo, dne
14. t. m. ob 9. uri popoldne.

Razstava bo v navedenem času odprta vsaki dan od 9. do 12. ure popoldne in od 2. do 4. ure popoldne. Prvi in drugi dan se bodo nabirala vstopnina 20 vinarjev za osebo; razstaveljanci so vstopnina prosti.

K vsakotrajnejemu obisku viješče vahi

društveno vodstvo.

Od leta 1907 se je Fran Roblek kot predsednik podružnice Kmetijske družbe²¹ posvečal tudi splošnim problemom savinjskih kmetovalcev.

Južnoštajersko hmeljarsko društvo v Žaleu je imelo dne 25. sušca pri Hausenbichlerju lepo obiskan občni zbor. Vodil ga je predsednik gosp. Fr. Roblek. Vzorno tajniško poročilo je podal g. A. Petriček. Blagajna izkazuje za minulo leto 2870 K 46 v dohodkov in 3115 K 72 v stroškov; primanjkljaj so povzročile priprave za nameravano hmeljsko razstavo. V nadzorstvo novoustanovljene hmeljske oznamovalnice je izvolilo društvo gg. Fr. Robleka, A. Petričeka, Edv. Kukeca in Karla Janiča; 7 sodelujočih občin pa gg. Jos. Pauera iz Braslovč, Fr. Schaura iz Vranskega, Ign. Kludernika iz Ljubnega in Fr. Cilenška iz Št. Pavla. Zatem se je vršila nad vse zanimiva debata o raznih hmeljarskih vprašanjih, kakor: praktične skušnje v hmeljarstvu, prednosti žičnih nasadov, pomen statistike glede hmeljišč in letnega pridelka, hmeljski keber, umetno gnojenje hmeljišč itd. V razpravo so živahno posegli gg. Roblek, Petriček, Pauer, profesor Jošt, Šušterič ml., Plaskan itd. Po zborovanju so si udeleženci ogledali nove žične nasade pri g. Robleku. Hmeljarji, oklepajte se pridno te Vaše vrlo delujoče stanovske organizacije!

Objava: Narodni list, 27. 3. 1913

²¹Najverjetneje gre za podružnico Štajerske kmetijske družbe, ki je imela na spodnjem Štajerskem več podružnic. Po 1. svetovni vojni je njihovo delovanje prešlo v okvir Kmetijska družba v Ljubljani (prej Krajnska kmetijska družba), ki je razširila svoje delovanje na vse slovensko ozemlje v okviru kraljevine SHS. Naloga družbe je bila predvsem nabava semen in kmetijskih strojev, trgovina s kmetijskimi proizvodi in izdajanje publikacij.

Južnoštajersko hmeljarsko društvo v Žaleu.

Program hmeljske razstave, ki se bodo vršila od 14.—21. septembra 1913 v Žaleu.

§ 1. Razstavo priredi južnoštajersko hmeljarsko društvo v Žaleu.

§ 2. Namen razstave je, da se zainteresirani krogovi natančno počaka, kaj in koliko namere južnoštajersko gleda hmeljarstva.

§ 3. Razstavo se priredi v novem letnem posloju v Žaleu ter bodo odprta vsak dan od 8.—12. ure predpoldne in od 2.—6. ure popoldne brez vstupnine.

§ 4. Razstavo se namorejo udeležiti le tisti splošnoštajerski hmeljarji, kateri so se v ta svrhu že prejreje zglasili.

§ 5. Zglasitve se izvrši po zglasilnih polah, ktere se bodo dobivale pri hmeljarskem društvu in ktere je treba natančno izpolniti in vpoštati hmeljarskemu društvu najkasneje do 31. avgusta t. l. Pomejše zglasitve se ne bodo spoštovale.

§ 6. K razstavi se pripusti le dobra popolen, netopenan ali kako drugobe konserviran, letošnji (1913) hmelj, kterega je razstavljalec sam pridelal v večji množini, ne potem poskuševalnih nasadov ali gred. Po najmanj 2 ky teške vzorce bodo nalašč v ta svrhu od hmeljarskega društva odpisana komisija na hmeljarjevem domu lastno-

ročno dvignila od naloge (kupa ali iz vreč), ktera tehta najmanj 100 ky enakoga blaga, potem spravila v vrečke, ktere se bodo prito hmeljarja zapечатile in označile ter odpisale hmeljarskemu društvu.

§ 7. Hmeljarji namorejo tudi po več vzorcev ene vrste razstaviti, ako le-ti niso od ene in iste vrste. Za vsak vzorec je treba izpolniti posebno zglasilno poljo.

§ 8. Vpoštani hmeljski vzorci ostanejo last hmeljarskega društva, ki ima pravico iste po razstavi prodati in skupilo vporabiti v pokrivanje razstavnih stroškov.

§ 9. Namorejavnje k razstavi pripadnega hmelja se vrši neposredno pred razstavo po komisiji, ki bodo sestavljena iz zastopnika e. k. poljedelskega ministerstva, iz dveh udov, ktere si bodo razstavljajči sami izvolili pri nalašč v ta svrhu sklicanem zborovanju.

§ 10. Izid namorejavnje in na podlagi tega izvršeno odločevanje se bodo razstavljalcem javila tak dan otvoritve hmeljske razstave.

§ 11. Za darila ima hmeljarsko društvo srebrno in bronaste kolajne od e. k. poljedelskega ministerstva in e. k. kmetijske družbe v Graecu in primerno število diplomov na razpolože. Podpisano društveno vodstvo vaki vse zavodne hmeljarje Južnega Štajera k množabrojni udeležbi te velevalne razstave.

Žalec, meseca maja 1913.

Josip Sirca l. r., Franz Roblek l. r.
podpredsednik, predsednik.
Anton Petriček l. r.,
tajnik in blagajnik,
Andrej Antloga l. r., Karl Janič l. r.,
Edvard Kukec l. r.,
občernik.



Objava: Gospodarski Glasnik, 1. 8. 1913

Anton Petriček

²² *Sorta savinjski golding je tradicionalna slovenska sorta, nastala kot ekotip angleške sorte Fuggle, prilagojen na klimatske in talne pogoje v Savinjski dolini. Je srednje zgodnja sorta z žlahtno grenčico in aromo.*



Postavljanje hmeljev



Odkopavanje hmelja

VPRAŠANJE SAVINJSKEGA HMELJARSTVA

Za Frana Robleka je bilo vprašanje savinjskega hmeljarstva vprašanje življenja in obstoja savinjskega kmeta. Kako pravilno je pojmoval hmeljarstvo, dokazuje tudi vloga, ki jo je februarja 1927 naslovil na ministrstvo za kmetijstvo v Beogradu, v kateri v imenu Hmeljarskega društva za Slovenijo prosi, naj ministrstvo s primerno uredbo prepove izvoz hmeljskih sadik "golding"²² preko meja Slovenije, ker bi v drugačnih klimatskih in pedoloških razmerah ta vrsta hmelja dajala manj kakovosten pridelek, ki bi zato lahko ogrozil sloves savinjskega goldinga. Prav tako je februarja 1927 naslovil vlogo na ministra dr. Franca Kulovca s prošnjo, naj na pristojnem mestu podpre savinjske hmeljarje v borbi proti prekomernemu širjenju hmeljskih nasadov v državi (na Hrvaškem, v Sremu in Bački) in z uredbo obvaruje savinjsko hmeljarstvo pred nevarnostjo za njegov obstoj zaradi hiperprodukcije manj kakovostnega hmelja in s tem povezanega padca cen. Njegova prizadevanja na pristojnih mestih žal niso bila upoštevana in zgodilo se je ravno to, kar je Fran Roblek napovedal, namreč hiperprodukcijo in padec cen hmelja.



Vrvež med kolodvorom in hmeljarno med dovažanjem hmelja

USTANOVITEV HMELJARNE IN OZNAMKOVALNICE ZA HMELJ

Velikega pomena za razvoj savinjskega hmeljarstva je bila tudi pravilna predelava hmelja, tj. pakiranje in konzerviranje hmelja. Za ta namen so na pobudo Hmeljarskega društva leta 1902 ustanovili "Hmeljarno – prvi jugoslovanski zavod za vskladanje in konzerviranje hmelja v Žalcu". Do tedaj so to opravljali v Žatcu na Češkem in v Nürnbergu v Nemčiji. Hmeljarna je delovala kot zadruga z omejeno zavezo²³, imela je ustrezne naprave za prepariranje in pakiranje hmelja, kot je to zahtevala svetovna trgovina. Največ zaslug za to imata pobudnika in soustanovitelja "Hmeljarne" Fran Roblek in Josip Širca, ki sta bila dolga leta tudi na čelu njenega vodstva.

²³ Leta 1938 se je hmeljarna preoblikovala iz zadruge v družbo z omejenim jamstvom. Družba je imela 61 družabnikov, med katerimi so večje deleže imeli nekateri Žalčani, največja pa Savinjska in Celjska posojilnica. Poleg obdelave in prodaje hmelja je imela družba za nalogo še nabavo orodij za kmetovanje in obdelavo hmelja.

The advertisement is a colorful illustration of a large industrial building with a tall chimney, surrounded by smaller structures and a landscape. Above the building are several circular medals and a central banner with the word 'HMELJARNA'. Below the building, there are four columns of text in different languages describing the services offered: 'Hopfen-Präparation und Verpackung', 'Prepariranje in basanje hmelja', 'Préparation et emballage du houblon', and 'Préparation and packing of the hop'. At the bottom, there are two main sections: 'I. steiermärkisches HOPFEN LAGERHAUS' and 'I. štajersko SKLADIŠČE ZA HMELJ', each with contact information for 'reg. Gen. m. b. Hftg. SACHSENFEID' and 'reg. zad. z om. zav. ŽALEC'. The bottom of the advertisement contains a small notice in German: 'Anempfehlung zur Präparation und Verpackung von Hopfen in Ballen, Ballnets und Büchsen in eigener moderner eingerichteter Anstalt „Hmeljarna“, sowohl aus Aufträgen, zur Selektion und zum commissionären An- und Verkauf von Hopfen, als auch bei streng gewässerlicher controlirter Seilung.'

²⁴ *Obvezno oznamkovanje hmelja, ki se je izvažal iz države, je bilo s predpisi določeno šele leta 1928.*

Oznamkovalnica je prva leta le malo delovala, šele leta 1926 je bilo signiranih 620 bal.

Proti signiranju so bili trgovci, ki jim je prodaja nesigniranega hmelja omogočala mešanje hmelja z raznih območij in s tem večji zaslužek.

²⁵ *S to oznako je bil označen hmelj, ki je bil pridelan v s odnih okrajih Celje, Vranks, Gornji Grad in Laško.*

Zaradi čedalje večjega pomanjkanja prostora za skladiščenje je bila prvotna zgradba dvakrat povečana (prvič leta 1907 z državno pomočjo, drugič med letoma 1926 in 1928), tako da je imela leta 1945 ob nacionalizaciji 10.000 m² površin za skladiščenje suhega hmelja, 16 komor za žveplanje, električno dvigalo in moderne stiskalnice. Bila je med največjimi v Evropi in ponos savinjske metropole. Doživela je neslavni konec, ko je leta 1960 pogorela.

Drugi tako pomemben zavod je bila Oznamkovalnica za hmelj, ki je bila ustanovljena leta 1908. Leto prej so začeli veljati predpisi o označevanju porekla hmelja. Oznamkovanje je bilo sicer neobvezno²⁴, vendar je hmelj z blagovno znamko "Južnoštajersko-Savinjska dolina"²⁵ zelo pridobil pomen in ugled.



Povečano poslopje hmeljarne (po letu 1928)

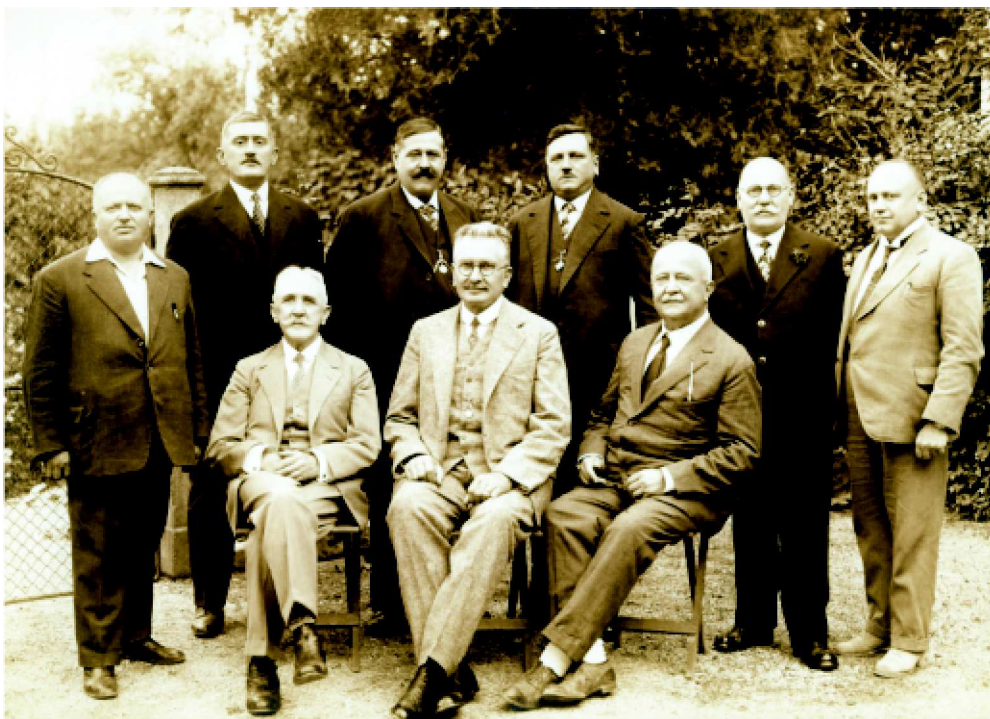
SAVINJSKA POSOJILNICA

Ko govorimo o "Hmeljarni", ne moremo mimo vloge, ki jo je imela "Savinjska posojilnica v Žalcu".

Ustanovljena je bila leta 1881 in je imela na začetku poslovanja predvsem narodni pomen. Savinjska posojilnica je imela velike zasluge za širjenje hmelja v dolini, za izobraževanje strokovnjakov in narodnih učiteljev ter za dobrodelne namene. Njena posojila so omogočala hitrejši razvoj doline, saj je vlagala v ključne naložbe. To se je pokazalo zlasti ob ustanovitvi hmeljarne, ko je z nakupom tretjine deležev omogočila njeno ustanovitev. Med člani žal ni bilo dovolj zanimanja za nakup ustanovnih deležev in predvidene stavbe hmeljarne ne bi mogli zidati. To dejanje in pozneje pomoč pri ustanovitvi Oznamkovalnice so ji šteli kot največjo zaslugo za hmeljarstvo.

²⁶*Vsako leto je posojilnica določene zneske iz čistega dobička namenila domačim društvom: gasilskemu, olupševalnemu, dirkarskemu, tamburašem, pevcem, planincem, bralnemu klubu v Grižah, vrtnarskemu društvu v Vrbju, čebelarjem. Niso pozabili niti na uboge šolarje v Žalcu, podpirali pa so tudi druga slovenska društva in združenja v Celju, Gradcu, Dunaju in Trstu.*

²⁷*Savinjsko posojilnico je takrat vodil Fran Roblek.*



*Náčelstvo in nadzorstvo Savinjske posojilnice v Žalcu leta 1929
(stojijo, od leve: Vinko Kveder, Franjo Pikel, Ivan Naraks, Anton Vodenik,
Jurij Krašovic, Rudolf Lorber; sedijo, od leve: Josip Širca, Fran Roblek, Anton Petriček).*

²⁸ V zapisniku 54. rednega letnega občnega zbora Savinjske posojilnice so zapisali: »Dne 22. marca 1935 je preminil velezaslužni dolgoletni in dosmrtni predsednik našega zavoda gosp. Franjo Roblek, ki si je s svojim plodonosnim delom stekel neprecenljivih zaslug za Savinjsko posojilnico in ki je celo svoje življenje posvetil delu za narod in za povzdigo njegovega gospodarstva. Prisotni se s hvaležnostjo klanjajo njegovemu spominu ter mu v počastitev zakličejo trikratni »Slava! Zavod mu bo ohranil časten in trajen spomin!«

²⁹ Po Robleкови smrti je vodstvo posojilnice prevzel Josip Lorber, ki je bil izvoljen za predsednika še leta 1940. Med vojno občnih zborov ni bilo. Na skupščini leta 1946 je bil za predsednika izvoljen Ivan Ocvirk iz Sv. Jurija ob Taboru. Leta 1947 zasledimo še zadnji zapisnik izredne skupščine posojilnice, tega leta je tudi prenehala delovati. Njene posle je prevzela Narodna banka.



Savinjska posojilnica je bila močan denarni zavod in je vedno poslovala z dobičkom²⁶. Ko je celjska Zadruga zveza, katere članica je bila tudi Savinjska posojilnica, v času gospodarske krize zašla v težave, ji je posojilnica pomagala rešiti zapleteni položaj in obstoj zveze. Ta je namreč imela velike zasluge za ustanavljanje in obstoj slovenskih posojilnic. Kot je zapisano, so pri tem pomagali tudi posamezni Savinjčani²⁷.

Od ustanovitve pa do leta 1896 je posojilnico vodil Janez Hausenbichler, nato za kratek čas Simon Kukec, še isto leto, tj. 1896, pa je vodstvo prevzel Fran Roblek, ki jo je vodil do svoje smrti²⁸, polnih 39 let²⁹. Svoja pravila je posojilnica večkrat spreminjala, v skladu z zakonodajo in gospodarskimi potrebami.



Savinjska posojilnica je poslovala najprej v občinski hiši, nato v Kukčevi hiši (desno). Leta 1939 so na drugi strani ceste postavili moderno poslovno stavbo in vanjo preselili poslovne prostore (levo).

SADJARSTVO

Fran Roblek se je posvečal tudi sadjarstvu. Leta 1915 je kupil posestvo Mirasan³⁰ v Kasazah in na obsežnih poljedelskih površinah uredil po takratnih strokovnih načelih sodoben sadovnjak. Naenkrat je posadil 1200 dreves jabolk visoke rasti in nato še 800 dreves, saj so izjemno ugodni talni in klimatski pogoji omogočali pridelavo kakovostnih štajerskih jabolk³¹. Sadovnjak je urejal vse do smrti, za njim pa ena od njegovih hčera³². Jabolka s plantaž so prodajali prek družbe Pomona³⁴, trgovina in export sadja³³, ki je imela sedež v Žalcu.

Družba je bila ustanovljena leta 1932, njena lastnica je bila Ana Ferrant, trgovka v Žalcu, hči Frana Robleka, prokurist pa je bil njen mož Franc Ferrant.

Sadjarji!
Skrbno obirajte vse
žlahtne vrste Vaših
JABOLK
če jih hočete dobro prodati.

„Pomona“
Žalec (pri pošti)
kupuje
vsako množino lepih, zdravih in
brezhibnih jabolk, kakor renete,
kanade, londonski pepink i. t. d.
po najboljši ceni!
Pošljite vzorce.

Tiskarna Peter Kralj & Hrenko, Celje.

³⁰Ime Mirasan, tudi Mirazan, naj bi pomenilo odsev v Savinji (Mira San, Saan je nemško ime za Savinjo), kot je po tej analogiji Mira Mare (odsev v morju), znan grad Miramare pri Trstu. Danes se močno povečano posestvo, ki ga upravlja istoimenska delniška družba, ki se ukvarja s pridelovanjem jabolk in sadnih sadik, imenuje Miroosan. Družba spada med največje pridelovalce jabolk in vzgojitelje sadik jablan v Sloveniji.

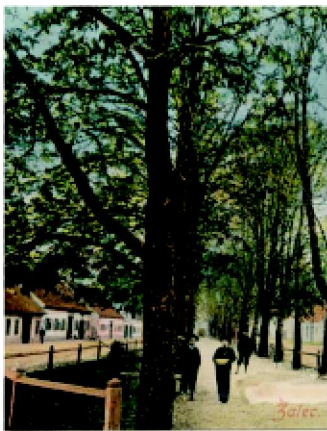
³¹Štajerska jabolka so že pred prvo svetovno vojno uživala velik sloves. Izvažali so jih v vse predele cesarstva, precejšen delež v Nemčijo, zlasti v Berlin. Domačini so večje količine jabolk predelovali v jabolčnik.

³²V zadnjih letih lastništva Frana Robleka je posestvo vodila njegova hči Zdenka Petriček, po njegovi smrti pa ga je podedovala najmlajša hči Sonja Roblek. Posestvo je upravljala do leta 1939, ko ga je kupil lekarnar Tončič iz Celja.

³³Družba je bila ustanovljena leta 1932, njena lastnica je bila Ana Ferrant, trgovka v Žalcu, hči Frana Robleka, prokurist pa je bil njen mož Franc Ferrant.

³⁴ Po rimski mitologiji je bila Pomona boginja sadnega drevja, vrtov in sadovnjakov. Njeno ime izhaja iz latinske besede pomum - sadje. Veljala naj bi za lesno nimfo. Njen atribut je bil nož za obrezovanje drevja. Za razliko od mnogih drugih rimskih boginj in bogov, nima primerljivega božanstva v grški mitologiji, čeprav so jo pogosto povezovali z Demetro, boginjo plodnosti in žitnih polj. Pomona naj bi varovala sadno drevje in skrbela za njihovo gojenje, zlasti za cvetenje sadnega drevja. V umetniških upodobitvah so jo na splošno upodabljali s krožnikom sadja ali rogom izobilja.

³⁵ Leta 1891 je soseska trga Žalec na predlog Frana Robleka sprejela njegovo pobudo, da pod posebnimi pogoji soseski odstopi 800 sežnjev veliko zemljišče, ki leži med glavno cesto in pokopališčem, za potrebe sejmišča.



Žalski drevored



Letak za štajerska jabolka družbe Pomona

VPETOST V LOKALNO POLITIKO

Frana Robleka zasledimo v odboru soseske trga Žalec razmeroma zgodaj. V Žalcu je, podobno kot v drugih krajih, obstajalo posebno skupno premoženje, ki so ga imenovali sosesko. Uporabljali so ga vsakokratni lastniki hiš v trgu. Premoženje so sestavljali vrsta njiv, pašnikov (gmajn), travnikov, nekaj lokalnih poti, stavbišč in stavba. Poleg tega je soseska imela pravico do ribolova v Lavi, Ložnici, Godomlji in Vršci. Zemljišča so vsako leto dajali v zakup, prav tako ribolov in lovske pravice, te praviloma za več let. Dohodke od premoženja so smeli uporabljati le za interese trga, ne pa za celo občino trga Žalec, in sicer za urejanje trga in poti, posipanje cest, vzdrževanje mostov, perišč. Nadalje so upravljali sejmišče³⁵ in hmeljski nasad ter skrbeli za prižiganje svetilk na trgu. Sosesko premoženje je upravljal odbor sedmih mož, ki so jih izvolili tržani. Tako so bili leta 1889 v odbor soseske imenovani: Janez Hausenbichler, France Šušterič, Rudolf Senica, Fric Vrečer, Fran Roblek, Janez Naraks in Alojz Herman. Izmed imenovanih so za načelnika soseske izvolili Frana Robleka, ki jo je vodil do konca leta 1893, pozneje je sodeloval le kot odbornik.

OBČINA TRGA ŽALEC

Trška občina Žalec se je oblikovala po reformi državne uprave leta 1850, ki je v življenje stopila tri leta pozneje. Po reformi je prvo sejo svetovalcev sklical prvi žalski župan Johan Žigan³⁶. Potem so si sledili Vincenc Janič (1862–1864), Franc Roblek³⁷ (1864–1867), Anton Žuža³⁸ (1867–1871), dr. Jože Terbauer³⁹ (1871), Karl Žuža (1887), Janez Hausenbichler⁴⁰ (1888–1894), Josip Širca⁴¹ (1894–1916).

V občinskem odboru je bil Fran Roblek prvi svetovalec že v času župana Josipa Širce. Že leta 1895 je Fran Roblek podal predlog, naj občinski urad posluje z vsemi strankami in vsemi cesarsko-kraljevimi uradi izključno v slovenščini. Vsi napisi naj bodo slovenski. Njegova skrb je veljala številnim problemom. Tako je znano, da je leta 1905 podal predlog za izgradnjo nove osnovne šole v Žalcu. Odprtje je doživela oktobra 1911, svoje poimenovanje v "državno osnovno šolo" pa decembra 1918. Skupaj z županom Širco si je prizadeval za ustanovitev meščanske šole v Žalcu. Po večkratnih prošnjah na Deželni šolski urad v Gradcu (od 1900 do 1914) je ta prošnji Žalske občine leta 1914 ugodil. Leta 1928 je bilo njeno odprtje, in tako je meščanska šola v Žalcu postala prva meščanska šola na takratnem Spodnjem Štajerskem.

³⁶Do leta 1853 je Johan Žigan deloval kot zadnji trški sodnik.

³⁷Oče Frana Robleka.

³⁸V času njegovega županovanja je nastala pobuda o zasaditvi žalskega drevoreda, sklican pa je bil tudi II. slovenski tabor

³⁹Dr. Terbauer se je lotil perečega šolskega vprašanja in bil šoli zelo naklonjen. Dosegel je, da je tedanja ljudska šola leta 1873 postala trirazredna.

⁴⁰Janez Hausenbichler je močno podpiral gradnjo Savinjske železnice in kot župan dosegel, da je občinski odbor podaril zemljišče za gradnjo železniške postaje v Žalcu. Traso železnice Velenje–Celje, ki so jo zgradili z zasebnim kapitalom, so zakoličili spomladi 1891, zaključek del in odprtje proge pa sta bila že ob koncu istega leta.



Žalska železniška postaja, v ozadju levo pivovarna, desno hmeljarna (pred prvo svetovno vojno)

⁴¹*V dobi županovanja Josipa Širca so v trgu obnovili kanalizacijo, tlakovali nekatere ulice, obnovljena pa je bila tudi občinska hiša. Na novo so bile zgrajene župnijska cerkev, osnovna šola, hmeljarna in elektrarna.*



Vilko Kukec z naraščajem Sokola (1907)

ELEKTRARNA

Leta 1911 je bila na Roblekovo pobudo in z njegovim sodelovanjem ter finančnim deležem ustanovljena "Elektrarna, družba z omejeno zavezo", ki je že leta 1912 dala trgu Žalec električno razsvetlavo, del električne energije pa so porabili še za moč in kurjavo v trgu. Svoj delež pri elektrarni je imela tudi žalska soseska in si tako zagotovila cenejši tok za cestno razsvetlavo. Po prvi vojni so elektrarno modernizirali, tako da je z elektriko oskrbovala celoten trg, v tridesetih letih pa so z elektriko oskrbovali še okoliške vasi. Ob ustanovitvi so bili poleg Frana Robleka, ki je bil njen načelnik, v vodstvu elektrarne še njegov namestnik Nikolaj Kočevar, blagajnik Josip Širca in tajnik Vilko Kukec.



Eno od praznovanj pred občinsko hišo (pred prvo svetovno vojno), levo od nje je Janičeva hiša, desno Hausenbichlerjeva.

V DUNAJSKEM PARLAMENTU

V širšo politično areno je Fran Roblek stopil leta 1907, in sicer kot član jeseni 1906 na slovenskem Spodnjem Štajerskem ustanovljene Narode stranke⁴², ki so jo ustanovili štajerski liberalci, vodil pa jo je dr. Vekoslav Kukovec.

Na volitvah maja 1907 je bil Fran Roblek, kot njen predstavnik, izvoljen za državnozborskega poslanca v dunajski parlament⁴³, kamor so ga izvolili volivci volilnega okrožja Celje – Vransko⁴⁴.

Na Dunaju se je odločno zavzemal za narodnostne pravice pri naših sodiščih, za gospodarske in kulturne potrebe svojega volilnega okrožja, Spodnje Savinjske doline in celotne slovenske Štajerske in to prek interpelacij na predsednika vlade in pristojna ministrstva.

Velike zasluge pa si je pridobil Fran Roblek za obstoj savinjskega hmeljarstva, ko je kot državnozborski poslanec v dunajskem parlamentu preprečil sprejem »provenijenčnega zakona«⁴⁵, kakor so si ga zamislili češki hmeljarji, s katerim so hoteli zadati savinjskemu hmeljarstvu smrtni udarec.

⁴² Glavno vodilo stranke je bilo krepitev narodnosti, kot njihovo najvišje načelo. Zahtevali so Zedinjeno Slovenijo, v kateri bi bili združeni vsi Slovenci. Ustanovno zborovanje so imeli v mali dvorani celjskega narodnega doma. Na prvi seji glavnega odbora stranke januarja 1907 je bil za enega od dveh podpredsednikov stranke bil izvoljen Josip Širca iz Žalca.

⁴³ Državni zbor je bil dvodomni parlament avstrijskega cesarstva (1861–1865) oziroma avstrijskega dela Austro-Ogrske (1867–1918). Sestavljala sta ga dva doma: gosposka in poslanska zbornica. V gosposko zbornico je cesar neposredno imenoval predstavnike visokega plemstva, nekatere cerkvene dostojanstvenike in posameznike, posebno zaslužne za državo (taka sta bila na primer jezikoslovec in slavist Fran

— Zaradi podpore po suši oškodovanim posestnikom na Spodnjem Štajerskem sta posredovala minulo sredo pri poljedelskem ministru drž. poslanca gg. Roblek in dr. Ploj. Minister je seveda mnogo obljubil — bomo videli, kaj bo storil.

Fran Roblek
državni poslanec

FRANZ ROBLEK
REICHSPARLAMENTAR

Miklošič ter politik Oto Detela), medtem ko so bili poslanci izvoljeni. Do leta 1873 so jih volili v deželnih zborih, pozneje pa neposredno. Volilna pravica je bila omejena na moške, sprva so lahko volili moški, ki so presegli gmotni cenzus (plačanega davka), leta 1907 pa je bila uvedena splošna volilna pravica.

⁴⁴Leta 1907 je bila uveljavljena tretja velika državnozborna volilna reforma. Z novim volilnim redom je avstrijski del monarhije dobil poslansko zbornico, ki je bila sestavljena na podlagi splošne, tajne in direktne volilne pravice. Volilno pravico so imeli le polnoletni moški državljani. Ena pomembnih značilnosti volilne reforme je bilo oblikovanje »narodnostnih« mandatov, saj so volilne okraje oblikovali po tem ključu. Štajerska je tako imela skupno 30 poslanskih mandatov, 23 nemških in sedem slovenskih. Od sedmih slovenskih mandatov si je leta 1907 pet mandatov priborila Slovenska kmečka zveza, le dva mandata pa sta pripadla Narodni stranki, katere kandidat je bil Fran Roblek. Na volitvah je Roblek prejel 55% vseh oddanih glasov, protikandidat Slovenske kmečke zveze Povalej pa 35% glasov.



Portret Frana Robleka v času poslanskega mandata na Dunaju



Listina o podelitvi naziva častnega občana trga Žalec (1911)

Prav tako je tudi po zaslugi Frana Robleka ministrstvo za kmetijstvo na Dunaju leta 1909 ustreglo prošnji Hmeljarskega društva v Žalcu in imenovalo univ. prof. botanike Julija Olsehowyja za svetovalca savinjskega hmeljarstva. Za razvoj našega hmeljarstva je bilo to pomembno, saj so savinjski hmeljarji z njim dobili svojega odločnega zagovornika.

Ponovno se je Roblek spustil v volilni boj junija 1911 v istem volilnem okrožju. Izid volitev je bil zdaj drugačen. Za poslanca je bil izvoljen dr. Anton Korošec⁴⁶, ki je tokrat kandidiral v tradicionalno liberalni Spodnji Savinjski dolini.

Na občinski seji 15. junija 1911 so Franu Robleku podelili naziv častnega občana trga Žalec za gospodarske zasluge, ki si jih je pridobil kot občinski odbornik, zlasti pa za uspešno zastopanje narodnih in gospodarskih interesov volivcev Savinjske doline v dunajskem parlamentu v letih 1907–1911.

⁴⁵*Zakon je predvideval označevanje hmelja, kjer se je ta pridelal. Tedaj se je savinjski hmelj prodajal na svetovni trg pod češkim imenom. Menili so, da bi s sprejetjem spornega zakona bili savinjski hmeljarji oškodovani, saj kupci ne bi vprašali, kako dober je hmelj, ampak od kod je. Šele z ustanovitvijo Oznamkovalnice za hmelj in pridobitvijo blagovne znamke za hmelj "Južnoštajersko-Savinjska dolina«, so problem provinience odpravili.*

⁴⁶*Slovenska kmečka zveza je na državnoborskih volitvah leta 1911 dobila vseh sedem slovenskih mandatov v dunajskem parlamentu in si tako zagotovila politično prevlado na Spodnjem Štajerskem.*



Občinski odbor Žalske trške občine 1911–1913, slikano ob 20-letnici županovanja Josipa Širca in njegovem imenovanju za častnega občana, 1913 (Fran Roblek sedi tretji z leve, desno od njega Josip Širca).

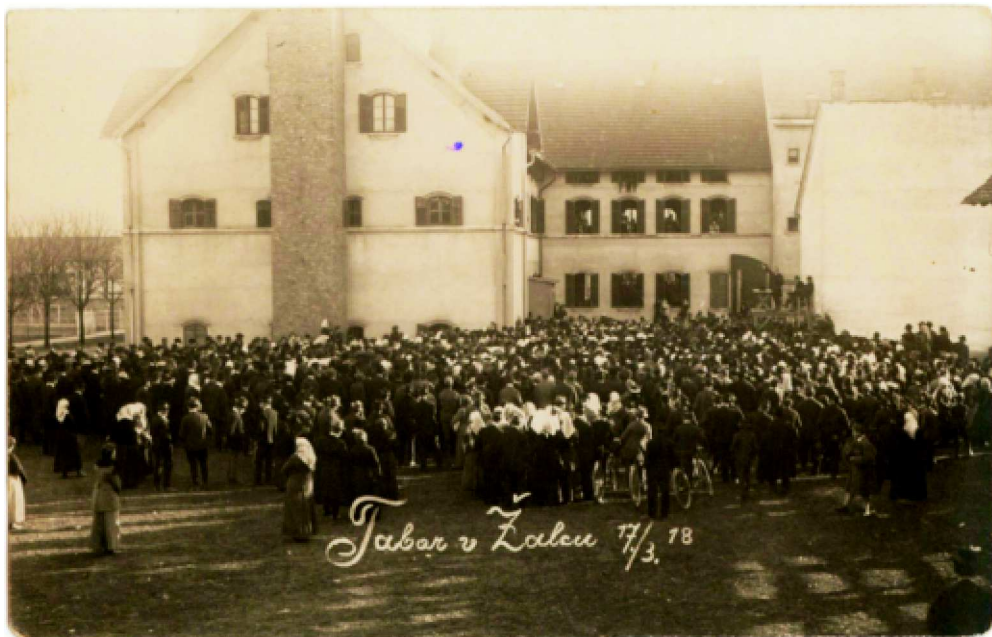
⁴⁷ *To veliko manifestacijsko zborovanje je bilo nadaljevanje majniškega gibanja, ko so po vsej Sloveniji zbirali podpise v podporo majniški deklaraciji, v kateri so poslanci od vlade in cesarja zahtevali združitev vseh južnoslovanskih narodov v enotni državi pod monarhovim žezlom. Na zborovanju sta govorila poslanca dr. Korošec in dr. Ravnihar, potekalo pa je nasproti kolodvora na dvorišču za hmeljarno.*

⁴⁸ *Vinko Vabič se je v času svojega županovanja ukvarjal predvsem z draginjo, ki je nastala po vojni, z vzdrževanjem cest, največ pa z obstojem meščanske šole v Žalcu.*

DVAKRAT ŽUPAN ŽALCA

Ko se je leta 1916 župan Josip Širca odrekel funkciji županovanja, je vodstvo občine prevzel Fran Roblek in ostal na tem položaju do leta 1921, ko se je moral zaradi bolezni umakniti. Županske posle je torej prevzel v najbolj kritični dobi, ko je divjala prva svetovna vojna. Njegovo delovanje je bilo oteženo zaradi skrajno napetih političnih razmer, saj se je moral po eni strani zavzemati za domačine, po drugi pa ustreči raznim zahtevam vojaške oblasti, ki je imela v Žalcu ves čas vojaško poveljstvo in 1000 do 1500 vojakov. Njegov položaj do poveljstva vojaške oblasti je bil olajšan, ker je njegova žena Ana Roblek vodila "Ozdravilišče", ki so ga uredili v osnovni šoli, kjer so zdravili ranjene vojake.

Iz časa prve svetovne vojne je ostal Roblek v spominu vsem, ki so se 17. marca 1918 udeležili veličastne narodne manifestacije⁴⁷ v Žalcu, ki ji je predsedoval.



Tabor v Žalcu, 17. 3. 1918

Po Franu Robleku je bil za župana maja 1921 izvoljen Vinko Vabič⁴⁸, ki je z vmesno prekinitvijo (1925–1926) županstvo odložil leta 1927. Njemu je sledil Fran Roblek, ki je vodil županske posle do leta 1931, ko je zaradi bolezni odstopil in prepustil župansko mesto Rudolfu Lorberju⁴⁹.



Fran Roblek s prijatelji leta 1925 (stojijo, od leve: Anton Petriček, Fran Roblek, Fran Kocbek, sedita Josip Širca in Josip Lorber).

Občinski zastopniki so želeli tudi izkoristiti vpliv slovenskega ministra Puclja in ustanoviti kmetijsko meščansko šolo. Hmeljarsko društvo se je sicer zavzemalo bolj za Kmetijsko hmeljarsko šolo, ki bi koristila razvoju hmeljarstva v dolini. Tej ideji je bil Fran Roblek zelo naklonjen, toda za njeno izvedbo žal ni bilo potrebne podpore.

⁴⁹*Rudolf Lorber je županoval od leta 1931 do leta 1938. Ukvarjal se je predvsem s popravili cest in tlakovanjem ceste skozi Žalec. Največji težavi pa sta bili dokončanje dozidave šole in zagotovitev sredstev zanj. Rudolfa Lorberja je leta 1938 nasledil Ivan Vizovišek, ki je županske posle opravljal do leta 1941.*



Vojno „ozdravilišče“, ki ga je vodila Ana Roblek (v sredini, levo dr. Rihard Bergmann, desno Josip Širca).

LOVEC, PLANINEC

Fran Roblek je bil kljub vsestranski zaposlenosti tudi velik ljubitelj narave, lovec in planinec ter navdušen "sokol". Že od mladih let je pravilno pojmoval naloge in obveznosti pravega lovca, zato je bil vedno v prvih vrstah "zelene bratovščine", saj je bil lovec že njegov oče. Mnogo let je deloval kot odbornik in podpredsednik celjske podružnice SLD. Predsedoval je Lovskemu društvu Žalec, ki ga je zaradi zaslug leta 1932 izvolilo za dosmrtnega častnega predsednika.

Kot velik ljubitelj naših gora je postal Fran Roblek tudi na področju planinstva društveno dejaven že zelo zgodaj. Morda je temu botrovalo prijateljstvo s Franom Kocbekom, ki je leta 1882 prišel kot nadučitelj službovat v Žalec. Ustanovitev Slovenskega planinskega društva leta 1893 je spodbudila tudi Savinjčane, da so avgusta istega leta ustanovili Savinjsko podružnico SPD, v kateri je bil Fran Roblek pravi in podporni član ter dejaven pri njenih konkretnih akcijah. Skupaj z Antonom Petričkom in Josipom Širco je bil v izvršilnem



Fran Roblek v planinah s hčerko Eriko



Diploma lovskega konzorcija iz leta 1932

odboru za gradnjo koče na Mrzlici, poimenovane Hausenbichlerjeva koča, odprte 28. septembra 1899. Bil je tudi član zavetiške zadruge "Rinka", katere namen je bil, da bi z gradnjo hotela v Logarski dolini pomnožili število obiskovalcev, ki bi uživali v lepotah Logarske doline in savinjskih planin. Ker do tu ni bilo pravih cest, je odsek Savinjske podružnice SPD, ki je bil ustanovljen leta 1919 v Žalcu in ga je vodil Fran Roblek, na zboru leta 1921 sklenil, da bodo cesto iz Solčave v Logarsko dolino zgradili Žalčani. Za ta namen so imenovali odbor pod vodstvom Frana Robleka, ki je cesto zgradil s pomočjo prostovoljnih darov, z državno pomočjo in sodelovanjem domačinov. Odprtje ceste za avtomobilski promet je bilo 20. maja 1922 in tako je postala Logarska dolina zares dostopna.



Fran Roblek v družbi planink (okoli 1890)

DRUŽINA FRANA ROBLEKA

Franu Robleku in njegovi ženi Ani se je rodilo sedem otrok, od katerih sta prva dva, Marija in Zoran, umrla v otroških letih. Za starša je bila zelo boleča izguba edinega sina Zorana, ki je umrl v graški bolnišnici za posledicami vnetja srednjega ušesa.

Hčere so se poročile.

Anica (1901–1976) s Francem Ferrantom. Sin Franc, dipl.inž., živi v Münchnu v Nemčiji.

Vera (1903–1985) z Danilom Goriupom. Sin Danilo, ud.i.a., živi na Roblekovi domačiji v Žalcu.

Zdenka (1906–1999) z inž. Jankom Petričkom, sinom nadučitelja in strokovnega delavca na področju hmeljarstva Antona Petrička. Hčerka Maja živi v Škofji Loki, hčerka Janka pa v Kehlju v Nemčiji.

Erika (1909–1999) s Hansom Ježovnikom iz Arje vasi. Otrok nista imela.

Sonja (1915–1993) s Pepom Borlakom. Hčerka Sonja živi v Buenos Airesu v Argentini.



*Otroci pred domačo hišo,
zadaj Anica in Vera,
spredaj Zoran (1905)*



Ana in Fran Roblek



Roblekova dekleta, od leve: Vera, Zdenka, Anica, Erika

⁵⁰ Kip je izdelal Boštjan Drinovec, akademski kipar, rojen leta 1973. Leta 2001 je končal magistrski študij na Akademiji za likovno umetnost v Ljubljani. Leta 2006 izvoljen v naziv docent, od leta 2008 poučuje kiparstvo na oddelku za oblikovanje. Je dobitnik številnih nagrad in priznanj. Med drugimi javnimi postavitvami je izdelal spomenik Edvardu Kocbeku v ljubljanskem parku Tivoli.

ZAKLJUČEK

Fran Roblek je bil v vsakem pogledu pomembna osebnost in zaradi nesebičnega ter izjemno delovnega zavzemanja za splošne koristi zelo priljubljen. Njegovo življenjsko vodilo je bilo Spodnji Savinjski dolini ohraniti narodni značaj, kakršnega je imel sam in katerega ni nikoli upognil. Svojo gospodarsko, socialno in politično vlogo v življenju Spodnje Savinjske doline je uspešno odigral.

Umrl je 22. marca 1935 in je pokopan na žalskem pokopališču.

Ob 140-letnici rojstva so njegovi potomci na pročelju obnovljene Roblekove hiše v Žalcu odkrili njegov doprnski kip⁵⁰.



Doprnski kip, 2005



Obnovljena Roblekova hiša

Literatura in viri

- Goriup, D.: Mož ki je sooblikoval Savinjsko dolino, 2005.
- Žalec: monografija, 2010.
- Goropevšek, B.: Štajerski Slovenci, kaj hočemo!, 2005.
- Slovenski Gospodar, 17. 5. 1906, št. 20.
- Domovina, 4. 9. 1908, št. 101.
- Narodni list, 27. 3. 1913, št. 13.
- Narodni list, 11. 9. 1913, št. 37.
- Narodni list, 9. 4. 1914, št. 9.
- Gospodarski Glasnik za Štajersko, 1. 8. 1913, letn. 2.
- Družinski arhiv in albumi; originale hrani Danilo Goriup.
- Fotografije in razglednice, Medobčinska splošna knjižnica Žalec.
- Zapisniki Savinjske posojilnice (1885-1947), hrani Medobčinska splošna knjižnica Žalec.
- Zapisniki žalske trške soseske (1884-1945), hrani Medobčinska splošna knjižnica Žalec.
- Fotografije, arhiv ZKŠT Žalec.

Projekt sta skupaj izvedla ZKŠT Žalec in
Medobčinska splošna knjižnica Žalec.
Pri izvedbi sta prijazno pomagala Zdenka in Danilo Goriup.
Izvedbo projekta je omogočila Občina Žalec.



Fran Roblek
Hmeljar, gospodarstvenik, politik

Izdal in založil
ZKŠT Zavod za kulturo, šport in turizem Žalec,
Aškerčeva 9a, 3310 Žalec, www.zkst-zalec.si

Uredila Uroš Govek, Karmen Kreže

Lektorirala Lea Felicijan

Oblikovala Majda Potočnik

Tisk: Tiskarna Koštomaj, d.o.o., Celje

Naklada: 300 izvodov

Žalec, september 2015



